

Struktureret tematisk sprogarbejde

I Sprogpakken arbejdes der med tre forskellige pædagogiske indsatsformer i arbejdet med sprog: samtaler i hverdagen, dialogisk læsning og struktureret tematisk sprogarbejde. Samtaler i hverdagen og dialogisk læsning har primært fokus på implicit læring og på talesproglige kompetencer og arbejdet med disse indsatsformer er ofte mere eller mindre spontant og ustruktureret. Man kan imidlertid også anvende strategierne forbundet hermed mere struktureret og bruge mere eksplicite læringsstrategier. Det vil sige, at læringen bliver målrettet, og barnet bliver gjort bevidst om, hvad det lærer. Dette forstærker effekten af det som læres, og det gør det muligt at arbejde mere fokuseret med enkelte sproglige områder. Man kan, som angivet, arbejde struktureret med såvel dialogisk læsning som samtaler i hverdagen, men man kan også bygge et større struktureret sprogarbejde op omkring et tema, og som en del af dette anvende dialogisk læsning og samtaler i hverdagen. Dette kaldes i Sprogpakken for struktureret tematisk sprogarbejde.

Idéen med struktureret tematisk sprogarbejde er grundlæggende, at man arbejder struktureret med udvalgte sproglige områder med afsæt i et tema, som fx skoven, kroppen eller dyr. Struktureret tematisk sprogarbejde handler om at sætte et eller flere konkrete mål for det sproglige arbejde. Man kan både anvende implicite og eksplicite læringsstrategier, men det strukturerede og målrettede forløb giver især gode muligheder for at arbejde eksplicit med sprog, så det bliver tydeligt for barnet, hvad det skal lære.

Derudover skaber det strukturerede tematiske sprogarbejde rammer for at arbejde mere med tidlige læse- og skriveforudsætninger. Samtaler i hverdagen og dialogisk læsning har fokus på det mundtlige talesprog, men det er centralt for den sproglige udvikling, at børn også får viden om skriftsproget. Børn skal ikke lære at læse og skrive i dagtilbuddet, men de skal lære, at bogstaver og ord findes, og de skal vide, hvad det vil sige at skrive og læse. Disse sider af sproget er det mere oplagt at arbejde med i det strukturerede tematiske sprogarbejde end i samtaler i hverdagen og i dialogisk læsning, selv om dialogisk læsning også kan inddrage struktureret arbejde med ord og bogstaver.



Det er som sagt ikke nødvendigt at tage afsæt i et tema for at arbejde struktureret, men der er en god tradition for at arbejde struktureret med tematiske forløb i dagtilbud, og derfor er det oplagt at udvide en kendt praksis med en sproglig dimension og dermed også integrere arbejdet med sprog i andre af dagtilbuddets læringsområder. Hermed kan man også skabe forbindelse mellem de forskellige læreplanstemaer.

Det strukturerede tematiske sprogarbejde

Den strukturerede planlægning af et tematisk forløb skaber også rige læringsrammer for arbejdet med sprog, da det tematiske sprogarbejde åbner mod at inddrage oplevelser i form af ture ud af huset, konkrete aktiviteter, kunstneriske projekter, stuen som læringsrum m.m. Barnets mange sanser aktiveres herved og barnets oplevelser og erfaringer bruges mere direkte i tilegnelsen af sproget, ikke mindst i tilegnelsen af ordforrådet.

Overordnet udgør det strukturerede tematiske sprogarbejde en righoldig ramme for et alsidigt arbejde med sprog, og denne form for sprogarbejde er især kendetegnet ved at

- øge kvaliteten af læring ved målrettet strukturering
- give barnet mulighed for eksplicit af lære om sprog
- fokusere på enkelte sproglige områder
- inddrage tidlige læse- og skriveforudsætninger
- skabe en righoldig læringsramme for arbejdet med sprog
- kunne forbinde de forskellige læreplanstemaer

I det følgende uddybes, hvilke sproglige områder det især er oplagt at arbejde med i forhold til struktureret tematisk sprogarbejde, herunder hvordan struktureret tematisk sprogarbejde kan anvendes i forhold til fokuserede indsatser. Derefter følger et afsnit om planlægning af det strukturerede tematiske sprogarbejde og der præsenteres en model, der kan bruges i den konkrete planlægning i forbindelse hermed.

Målrettet fokus på enkelte sproglige områder

Der er i dag ikke tradition for at arbejde målrettet og struktureret med sprog i dagtilbud, ligesom der heller ikke er tradition for, at børn lærer eksplicit om sprog. I mange institutioner arbejder man dog løbende mere struktureret med emner som familien, skoven, dyr, kroppen eller andet, og voksne lærer i mange sammenhænge børn noget eksplicit fx trafik- og adfærdsregler. Så der er ikke noget nyt i at arbejde struktureret eller lade børn lære noget eksplicit, men det er nyt at arbejde med sprog på denne vis, og det er nyt at se på sprog som noget, der læres eksplicit.

Børn har dog generelt megen glæde af at lære noget eksplicit og især har børn, der har vanskeligt ved at lære, gavn af eksplicit læring. I forhold til sprog er der desuden en række områder, som kun kan læres eksplicit, og det er de dele af sproget, der knytter sig til de tidlige læse- og skriveforudsætninger. Særligt de børn, der har risiko for senere at få læsevanskeligheder, har gavn af eksplicit læring, som kan styrke deres læse- og skriveforudsætninger.

Mulighederne er mange, når man arbejder mere eksplicit og målrettet med sprog. Man kan tage afsæt i hver enkelt af de sproglige områder, som er listet nedenfor og som alle har betydning for børns sprogudvikling (se mere om dem i teksten Sprogområder og milepæle). Det anbefales, at man i løbet af et år arbejder med alle områderne.

Talesproglige kompetencer

- Ordforråd
- Narrative færdigheder
- Sproglig kompleksitet
- Kommunikative færdigheder

Læse- og skriveforudsætninger

- Lydlig opmærksomhed (bogstavernes lyd, rim og stavelser)
- Bogstavkendskab (bogstavernes udseende og navne)
- Ord
- Skriftsproglige koncepter

Det skal understreges, at der ikke er tale om eksplicit indlæring af sprog, som man forstår det i skolen, eller om et særligt fokus på sproglig korrekthed, sproglig kompleksitet eller lignende. Arbejdet med sprog i dagtilbuddet skal til enhver tid have fokus på generelle sproglige kompetencer og tage afsæt i barnets alder og udviklingsbehov (jf. teksten Sprogområder og milepæle). Som noget nyt er der dog kommet fokus på kendskabet til bogstaver (deres navn, form og lyd), kendskabet til skriftsproglige koncepter som at (lege)læse og lege(skrive) og kendskabet til konventioner for en bog (at den har en forfatter, en titel, kapitler etc), da det har vist sig, at kendskabet hertil er afgørende forudsætninger for at lære at læse og skrive. Derudover er der kommet særligt fokus på ordkendskab, da det er centralt for den senere læseforståelse.

I et aktivitetsskema, der findes på Sprogpakkens hjemmeside, gives der konkrete eksempler på, hvordan der kan arbejdes med de forskellige sprogområder med afsæt i følgende aktiviteter knyttet til det tematiske sprogarbejde.

Aktivitetsskema der findes på Sprogpakkens hjemmeside

- Dialogisk læsning
- Samtaler i hverdagen
- Oplevelser: ture ud af huset og gæster
- Sang, musik og rim
- Rollelege
- Billedkunst
- Samling
- Indretning af stuen

Børn med fokuserede behov

I praksis kan det være uoverskueligt med de mange muligheder, der åbner sig i forbindelse med det strukturerede tematiske sprogarbejde, og det vil være umuligt at udfolde alle mulighederne på en gang i et enkelt forløb. Derudover skal det tematiske sprogarbejde planlægges for en større og sammensat børnegruppe. Derfor foreslår vi i det følgende nogle fokuspunkter i det tematiske sprogarbejde, som kan håndteres i en stor gruppe og i et komplekst forløb, og som i forskningskortlægningen har vist sig at have særlig effekt på børn med fokuserede behov, men samtidig vil være til glæde for alle børn.

Forskningen har vist, at det først og fremmest har positiv effekt på børnenes sprog

- at arbejde med ordforråd i form af eksplicit læring af konkrete ord
- at arbejde eksplicit med læse- og skriveforudsætninger

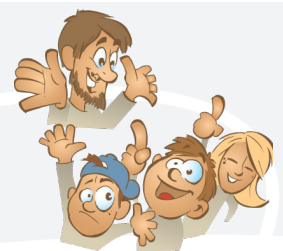
Ordforråd

Det er særlig vigtigt at arbejde med ordforråd i forbindelse med børn, der har brug for støtte til at udvikle deres receptive og/eller produktive kompetencer, da disse børn har brug for at få udvidet deres ordforråd. Det strukturerede tematiske sprogarbejde er særlig velegnet til at arbejde med ordforråd, da det er rigt på forskellige typer af aktiviteter, da det rummer forskellige måder at lære på, og da det giver muligheder for at arbejde intenst med et sprogligt betydningsområde. Det strukturerede og eksplicite arbejde med ordforråd er typisk bygget op omkring en række øveord, som den voksne bevidst anvender ofte. Det er især vigtigt for børn med fokuserede behov, at de præsenteres for ordene mange gang og over en lang periode.

Derudover giver det tematiske sprogarbejde mulighed for, at barnet kan præsenteres for ordene på mange måder og i mange sammenhænge ved at barnet bruger mange forskellige sanser og via mange udtryk: billeder, plakater, tegninger barnet selv laver, konkrete oplevelser med tingene, historier, sange, rollelege m.m.

Det tematiske sprogarbejde giver desuden især mulighed for at udvide ordenes betydning ved at bruge følgende af de understøttende sprogstrategier i samtaler med barnet om temaet:

- ✓ fortolke og udvide (hvad barnet siger)
- ✓ hjælpe barnet med at sætte ord på
- ✓ forklare ord barnet ikke kender i forvejen
- ✓ relatere til noget barnet kender



Det er vanskeligt for børn at forstå, hvad ord betyder, hvis de ikke kender til ordenes konceptuelle indhold (fx tordenkaffe eller stikkelsbær). Særligt tosprogede børn kan have brug for at blive præsenteret eksplicit for ordenes konceptuelle indhold, men det gælder for alle børn, at de har brug for eksplicit viden om det indhold, som ordene henviser til. Børn kan således have et lille ordforråd, fordi de har en begrænset erfaringsverden. Derfor vil varierede, forskelligartede og righoldige erfaringer direkte styrke børns ordforråd.

Det er dog vigtigt, at den voksne hjælper barnet med at sætte ord på erfaringerne og hjælper barnet med at fastholde ordet ved at gentage det. Det gælder især børn med fokuserede behov. Det tematiske sprogarbejde giver mulighed for at fastholde ord på mange måder, men man kan overordnet lave 'ordplancher' med et ord og illustrere med billeder af ordet (fx en fisk) af de sammenhænge, som ordet indgår i.

Det er oplagt at bruge stuen som læringsrum, når man arbejder tematiske ved på forskellig vis at gøre ordene tilgængelige (via plancher, ordkort, ting med ord på og lignende). Dette vil give børnene mulighed

Læse- og skriveforudsætninger

for, i deres eget tempo, og når det passer dem, at tilegne sig ordene og deres indhold. Især børn med fokuserede behov har brug for mere tid til at lære ord og for mange muligheder for at lære ord.

Børn der senere får vanskeligheder med at lære at læse har ofte problemer med lydlig opmærksomhed. De har mere præcist vanskeligt ved at fastholde og isolere de enkelte lyde som netop enkelte lyde. Lydene glider sammen i en masse, og derfor er det vigtigt, at barnet hjælpes til at fokusere på og skelne mellem lydene. Når barnet har problemer med lydlig opmærksomhed kan det ikke lære disse ting af sig selv via implicite læringsstrategier men har brug for hjælp i form af eksplicite anvisninger og øvelser i at skelne sproglyde. Dette kan barnet få hjælp til ved at øve sig i at afkode:

- lyde som sådan (med lukkede øjne)
- ordenes begyndelseslyde
- ordenes stavelser
- antallet af ord i en sætning
- bogstavernes lyde

Børn kan generelt af sig selv (ved implicit læring) lære at afkode lyde. Det er nødvendigt for at kunne lære at tale, men de færreste børn kan af sig selv lære at forbinde lydene med bogstaver og ord. Disse sider af sproget skal barnet lære eksplicit, hvilket sker i skolen. Men børn vil have glæde af at lære noget om skriftsproget før de starter i skolen, da det vil hjælpe dem med at lære at læse senere og især hjælpe dem, der har risiko for at få læsevanskeligheder. Eksplicit kendskab til følgende vil især støtte de tidlige læse- og skriveforudsætninger:

- at afkode ord som en forbindelse mellem et skriftligt udtryk (der alt efter sprog kan se ud på forskellig måde) og et indhold
- at forbinde bogstaver med lyd (og vide at bogstaver kan have flere lyde)
- at forstå, at en sætning består af flere adskilte ord
- at forstå, at ord kan bestå af flere betydningsdele (bade-bold, mand-en, pige-r)

Dette er skriftsproglige konventioner, som børn skal lære eksplicit for at lære at læse. Børn skal ikke systematisk undervises i ord, bogstaver og sproglyde i dagtilbuddet, men de skal tilbydes en forståelse af de forskellige sproglige elementer. De skal vide, at der findes ord, bogstaver og sproglige lyde. Det er desuden nemmere for barnet at lære det på dette tidspunkt end senere i skolen.

Helt konkret kan man lægge et 'lydkvarter' eller et 'lydminut' ind i det tematiske sprogarbejde, hvor man arbejder med sprogets lydniveau på forskellig vis. Øvelserne skal tilpasses børnenes alder og tage hensyn til, i hvilken rækkefølge børn lærer de forskellige lydige elementer (jf. teksten Sproglige områder og milepæle).

Når arbejdet med sprog tilpasses den rækkefølge, barnet lærer de enkelte sproglige elementer i, er der tale om, at der arbejdes systematisk med sproget. Det er ikke sikkert, at det er muligt at tilrettelægge al det sproglige arbejde ud fra en systematisk tilgang, men det er vigtigt at holde sig for øje på hvilket udviklingstrin, det enkelte barn befinder sig.

Det er desuden vigtigt, at øvelserne er overskuelige og at barnet får mulighed for at gentage de samme øvelser mange gange. Det kan derfor være en god idé at differentiere de lydige øvelser, hvis man har en sammensat børnegruppe, så de børn, der har problemer, får tid og mulighed for at blive ved med at øve de samme øvelser flere gange, samtidig med at andre børn får mere udfordrende øvelser.

Temaet er omdrejningspunktet for de lydige aktiviteter, men det er den strukturerede planlægning og det eksplicite arbejde med sprogets lydniveau, der i sig selv gør det muligt at arbejde mere fokuseret med de tidlige læse- og skriveforudsætninger. Dette kan man derfor også gøre i forhold til Sprogpakkens andre indsatsområder, samtaler i hverdagen og dialogisk læsning.



Planlægningsmodel for det strukturerede tematiske sprogarbejde

Der er oplagt at forbinde planlægningen af det strukturerede tematiske sprogarbejde med udarbejdelsen af læreplanen og bruge planlægningen til at forbinde de øvrige læreplanstemaer med det sproglige tema eller give de andre læreplanstemaer en sproglig dimension. Det anbefales i Sprogpakken, at man i den samlede årsplanlægning arbejder med alle sproglige områder og laver en samlet årsplan for det sproglige tema i læreplanen, der både inkluderer det strukturerede sprogarbejde og det mere spontane sprogarbejde fx i form af de daglige samtaler.

Det afgørende i planlægningen er at opstille mål og bestemme, hvordan man vil evaluere, om man har nået sine mål. Det er desuden væsentligt, at man inkluderer børn med fokuserede behov og rammer alle børns specifikke udviklingsbehov med et differentieret tilbud om aktiviteter. Man skal ikke målrette de enkelte forløb til alle børns individuelle behov, men sikre at man når omkring alle børn i løbet af året.

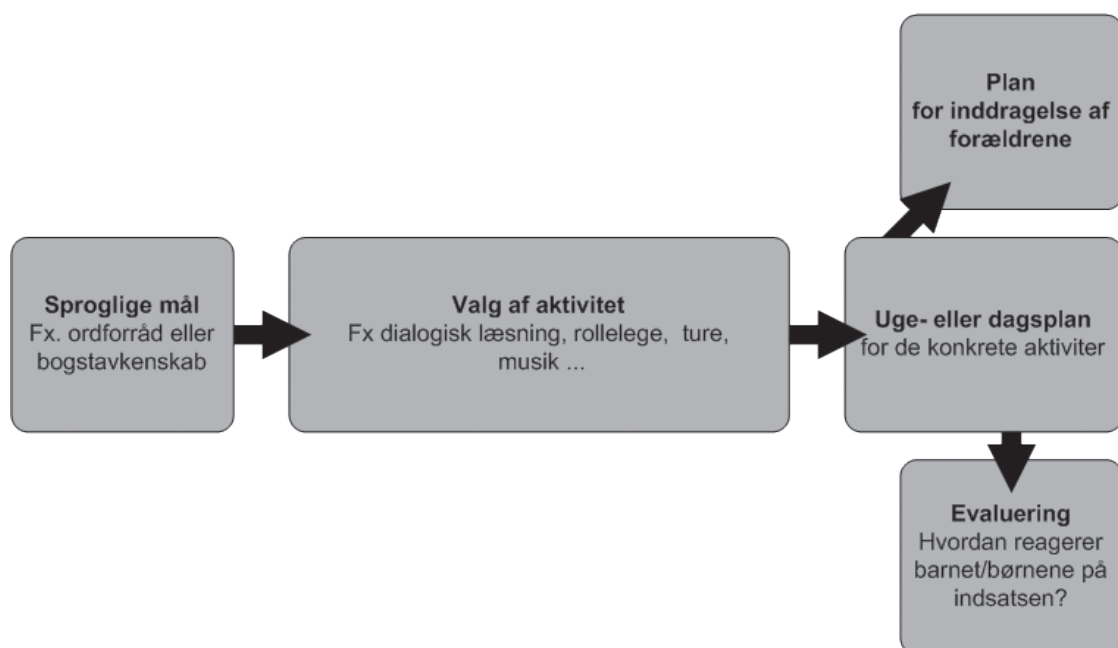
Vi har ikke i Danmark tradition for at iværksætte større læringsforløb i dagstilbuddet. De forskningsundersøgelser, som Sprogpakken er baseret på, og som viser en god effekt af det strukturerede sprogarbejde, er dog baseret på egentlige læringsprogrammer med tilhørende læringsmaterialer, hvilket ikke kan overføres til dansk praksis eller pædagogik. I stedet er der i forbindelse med Sprogpakken udviklet nedenstående model som støtte til planlægningen af egne strukturerede tematiske forløb, og der er udviklet det tidligere omtalte aktivitetsskema som inspiration til aktiviteter indenfor de enkelte sprogområder. Målet med modellen er at give pædagoger et brugbart redskab til planlægning, uden at det går ud over deres faglige frihed.

Når man planlægger et tematisk sprogforløb, er det vigtigt at holde sig for øje, at temaet er en ramme omkring brugen af andre metoder. Tematisk sprogarbejde handler om at skabe struktur. I forbindelse med sprogforløbet, må man mere præcist tage følgende spørgsmål op til overvejelse:

- Hvilke talesproglige kompetencer og læse- og skriveforudsætninger skal understøttes?
- Hvilken slags aktiviteter, strategier og teknikker er udviklingsmæssigt passende for barnet?
- Hvordan kan aktiviteterne implementeres i børnehaven?
- Hvordan involverer man forældrene i sprogarbejdet?
- Hvordan reagerer børnene på indsatsen?

Disse hovedspørgsmål danner grundlag for modellen præsenteret i Figur 1.

Figur 1: Model for det tematiske sprogarbejde



I det følgende gennemgås de forskellige trin i modellen. Modellen findes også på hjemmesiden, hvor det er muligt at klikke sig ind på de enkelte dele af modellen, herunder de skemaer, der er udviklet til nogle af delene (se også nedenfor).

Sproglige mål

Mht. sproglige mål skal man udvælge et eller flere af de sproglige områder indenfor tale-sproglige kompetencer og/eller læse- og skriveforudsætninger og bestemme, hvad børnene skal lære indenfor dette område. Man kan med udgangspunkt i teksten "Sproglige områder og milepæle" både afgøre, hvilket eller hvilke sproglige områder man vil træne og i forhold til hvilke milepæle. Når man indtænker de sproglige mål, er det vigtigt både at se på mål for børnegruppen og mål for det enkelte barn, og man skal overveje, hvordan man særligt vil imødekomme de børn, der har brug for en fokuseret indsats.

Det kan være en fordel kun at have fokus på nogle få mål, da det vil styrke den målrettede indsats og give plads til de mange forskellige veje til læring. Børnene vil altid lære andet og mere om sprog end det, som er defineret som det fastsatte mål, da børn altid lærer meget implicit af sig selv og fra mange kilder, men man kan opstille de sproglige mål ud fra det, man ønsker, børnene har i lært i forhold til den efterfølgende evaluering (fx flere ord, nye typer af ord, at gøre sætningerne længere, bogstavernes navne, at bruge legeskrivning).

Valg af aktiviteter - hvordan vil vi arbejde med temaet?

Efter at have udvalgt de talesproglige kompetencer og/eller læse- og skriveforudsætninger, som man ønsker at arbejde med, fortsætter man med at identificere aktiviteter, som man vil inddrage i det strukturerede tematiske sprogarbejde og herudfra opbygger man en aktivitetsbank. Det enkelte dagtilbud opfordres til over tid at udvikle sin egen aktivitetsbank, men der er i forbindelse med Sprogpakken som nævnt lavet et aktivitetskema som inspiration til dette, hvor de enkelte aktiviteter beskrives i forhold til de forskellige sproglige områder. På Sprogpakkens hjemmeside kan man også finde et tomt skema, som man kan udfylde med egne aktiviteter.

Figur 2: Aktivitetskema

Udvalgte aktiviteter og færdigheder								
	Talesproglige færdigheder				Tidlige læse- og skrivefærdigheder			
Aktivitet	Sproglig kompleksitet	Narrative færdigheder	Ordforråd	Kommunikative færdigheder	Lydlig opmærksomhed	Bogstaver	Ord	Skriftsproglige begreber
Samtaler i hverdagen								
Dialogisk læsning								
Oplevelser,								
Sang, musik og rim								
Rollelege								
Kreative aktiviteter								
Samling								
Indretning af stuen								

Man kan vælge at inddrage andre typer af aktiviteter end dem, der er foreslået her. Det afgørende er, at man strukturerer arbejdet med et sprogligt område i forhold til de pædagogiske aktiviteter ud fra sproglige mål.

Man kan i det enkelte dagtilbud med tiden opbygge sine egne tematiske sprogkasser eller sprogmapper med et udvalg af gode bøger til dialogisk læsning, relevante rekvisitter til rollelege, gode sange, ting til indretning af stuen, links til nettet m.m.

I planlægningsfasen er det vigtigt, at man ikke udvælger alle aktiviteter på en gang, men afprøver de enkelte aktiviteter en ad gangen, således at man kan vurdere, om de virker efter hensigten på børnenes sproglige udvikling. Man skal dog samtidig sikre en bred aktivitetsvifte, der tilgodeser de forskellige børns kompetencer og skaber gode muligheder for inklusion af alle børn. Man skal også gøre sig klart, at man både bruger implicite og eksplicite læringsstrategier, og at børnene også bruger implicite læringsstrategier til at opnå eksplicite læringsmål.

Uge- eller dagsplan for aktiviteter

Det er vigtigt at strukturere aktiviteterne på en måde, som skaber tematisk sammenhæng for børnene, og som giver mening for daginstitutionens personale. Derudover skal man tage stilling til, hvor ofte den enkelte aktivitet skal foregå og hvor mange børn, der skal deltage, og man skal også have en idé om, hvordan aktiviteterne skal indgå i det større tematiske billede.

I mange dagtilbud er der tradition for at arbejde med temauger, men man kan også vælge at arbejde med et tema over flere uger, eller vælge at indføre det strukturerede tematiske sprogarbejde som en fast tilbagevendende aktivitet hver dag i form af fx dialogisk læsning knyttet til et bestemt tema eller et struktureret og målrettet fokus på et enkelt af de sproglige områder (fx et 'lydligt kvarter' hver dag, hvor man kan have fokus på ordene begyndelseslyde, sammensatte ord eller lignende). Det afgørende er, at man laver en konkret plan for de aktiviteter, man vil lave den enkelte dag og/eller uge. I sidste ende er det op til det enkelte dagtilbud at afgøre, hvilken model der bedst kan tilpasses pædagogernes og børnenes behov.

I valget af aktiviteter er det også vigtigt at tage afsæt i børnenes forskellige kompetencer, og det er i det tematiske sprogarbejde oplagt på forskellig vis at inddrage tosprogedes modersmål. Forskellene mellem de forskellige sprog er altid et godt udgangspunkt for at tale eksplicit om, hvordan sprog er opbygget. Man kan se på, hvordan ord fx skrives på arabisk eller tale om, hvad de forskellige ting hedder på forskellige sprog, om læsretning, sproglyde m.m. Sådanne metasproglige samtaler vil gøre det nemmere for børnene at forstå, at sproget er et system, der er bygget op af forskellige konventioner og dermed hjælpe børnene med grundlæggende at forstå, hvad sprog er.

I planlægningen af de konkrete aktiviteter er det endvidere altid vigtigt at overveje, hvordan man kan lave aktiviteter, der udgør en særlig støtte til børn med fokuserede behov. Aktiviteter, der hjælper børn med fokuserede behov vil altid være til glæde for alle børn, men udgøre en særlig hjælp til børn med sproglige forsinkelser. Behovet for struktureret, målrettet og eksplicit sprogarbejde er altid størst hos børn, der har særlig behov for en sprogunderstøttende indsats.

I nedenstående figur findes et forslag til en ugeplan, som kan anvendes som inspiration i det strukturerede tematiske sprogarbejde. Aktiviteterne kan også strække sig over flere uger, ligesom enkelte aktiviteter med fokus på temaet kan indgå som et dagligt tilbagevendende sprogtiltag.

Figur 3: Aktivitetsplan

Aktivitet	Ugeplan:				
	Mandag:	Tirsdag:	Onsdag:	Torsdag:	Fredag:
Samtaler i hverdagen					
Dialogisk læsning					
Oplevelser: ture ud af huset og gæster					
Sang, musik og rim					
Rollelege					
Kreative aktiviteter					
Samling					
Indretning af stuen					

Inddragelse af forældrene

Forældre er vigtige samarbejdspartnere og bør allerede tidligt i forløbet inddrages i det tematiske sprogarbejde. Langt den største del af de eksperimentelle undersøgelser i Sprogpakken's forskningskortlægning viser, at sproginterventioner virker bedst, når de gennemføres samtidigt i hjemmet og i dagtilbuddet. At inkludere forældrene i det tematiske sprogarbejde er derfor en effektiv måde at støtte børnenes læring i hjemmet på.

Forældrene bør i udgangspunktet informeres om det aktuelle tema og løbende orienteres under arbejdet med aktiviteterne (fx via mail). Fordelen ved dette er, at forældrene kan samtale med deres barn om aktiviteterne. Man kan yderligere styrke forældrenes inddragelse ved at give dem sange med hjem, lister med de ord, der arbejdes med, titler på de bøger, der læses osv. Endelig kan forældrene på fællesmøder informeres mere grundigt om værdien af sprogarbejdet, især om dialogisk læsning og brug af understøttende sprogstrategier i samtaler i hverdagen (jf. også Sprogpakken's materialer til forældrene).

Anbefalinger ved inddragelse af forældrene:

1. Informér forældrene om det aktuelle tema.
2. Hold forældrene opdateret om de aktiviteter og strategier børnehavpersonalet bruger for at opnå de opstillede sproglige mål.
3. Præsenter forældrene for begreberne dialogisk læsning og understøttende sprogstrategier på forældre- og informationsmøder. Opmuntr regelmæssigt forældrene til at læse bøger derhjemme, som passer til det aktuelle tema i børnehaven og til at samtale med barnet om temaet.
4. Inviter forældrene til at deltage i daginstitutionsaktiviteter af og til.
5. Giv forældrene sproglige øvelser eller øveord med hjem.

Evaluering: Hvordan reagerer barnet/børnene på indsatsen?

Det er væsentligt for det enkelte barns udvikling af talesproglige kompetencer og læse- og skriveforudsætninger, at man observerer det enkelte barns reaktion på aktiviteterne i forbindelse med det tematiske sprogarbejde. Deltager barnet i aktiviteterne? Tilegner barnet sig de tilsligtede færdigheder? Det er vigtigt at vurdere, om aktiviteten har en virkning både i forhold til børnegruppen som helhed men i særdeleshed i forhold til det enkelte barn, for på den baggrund bliver det muligt at justere og tilpasse aktiviteten.

Det anbefales, at pædagogerne løbende noterer, hvordan det enkelte barn klarer sig. Især er dette nødvendigt i forhold til børn med fokuserede behov – og her kan sprogvurderingsmaterialets handleark fx anvendes. I evalueringen kan man også vælge at bruge de evaluering- eller dokumentationsredskaber, som den enkelte institution i forvejen bruger. Man kan også bruge SMTTE-modellen, eller man kan blot på forhånd udvælge hvilke tegn, man vil se efter.

Det kan også være en god idé at lade en kollega observere børnene, mens man selv interagerer med dem. Fx kan man lade en kollega observere en samtale med barnet eller observere, hvordan børnene deltager i dialogisk læsning.

I det daglige pædagogiske arbejde kan det desuden være hensigtsmæssigt at vælge en måde at evaluere på, som ikke er tidskrævende og som kan være en del af det almindelige sprogarbejde. Man kan fx undersøge de sproglige færdigheder ved at lave en sprogquiz eller ved at bruge en samtale eller dialogisk læsning til bevidst at teste en sproglig færdighed.

Uanset hvilken form for evaluering, man vælger, er det vigtigste, at man på forhånd har besluttet sig for, hvad det er, man vil evaluere (brugen af bestemte ord, sætningslængde, narrative kompetencer eller andet), og det er vigtigt, at man på forhånd har et skema, som man kan notere evalueringen i.

Evaluering er et redskab til følge op på, om den sprogpædagogiske indsats har den ønskede effekt og et afsæt for den videre planlægning. Der kan være mange grunde til, at en indsats ikke virker efter hensigten, men man kan kun vide om den virker, hvis man undersøger effekten af den.

Referencer:

Servicestyrelsen (2011): Forskningskortlægning af behov for sprogvurdering, effektive sprogsindsatser og pædagogisk efteruddannelse (www.sprogpakke.dk)

Socialministeriet (2011): Inspirationsmateriale til sprogvurdering af børn i treårsalderen, inden skolestart og i børne-haveklassen

Boye, Connie & Kirsten Rasmussen (2011): Små børns sprog og læsning – fra nul til syv år. København: Akademisk forlag

